

 **EUROBOOR**
FOR PROFESSIONALS BY PROFESSIONALS

HANDLEIDING

EBS.500 DRAAGBARE BANDZAAGMACHINE



VEILIGHEIDSREGELS

1. HOUD DE BESCHERMKAPPEN OP HUN PLAATS EN BEDRIJFSKLAAR.
2. VERWIJDER VERSTELSLEUTELS EN MOERSLEUTELS. Maak er een gewoonte van te controleren dat de sleutels en moersleutels verwijderd zijn van het gereedschap voordat u het aanzet.
3. HOUD UW WERKOMGEVING SCHOON. Rommelige werkplaatsen en banken veroorzaken ongevallen.
4. NIET GEBRUIKEN IN GEVAARLIJKE OMGEVING. Geen elektrisch gereedschap gebruiken op vochtige of natte plaatsen, en stel ze niet bloot aan regen. Houd het werkgebied goed verlicht.
5. HOUD KINDEREN OP AFSTAND. Alle bezoekers moeten op een veilige afstand van het werkgebied worden gehouden.
6. MAAK DE WERKPLAATS VEILIG EN ONBEREIKBAAR VOOR KINDEREN MET HANGSLOTEN, MEESTERSCHAKELAARS EN TEVENS DOOR DE AAN-EN UITSLEUTELS TE VERWIJDEREN.
7. FORCEER HET GEREEDSCHAP NIET. Het zal de klus beter en veiliger doen in het tempo waarvoor het ontworpen is.
8. GEBRUIK HET JUISTE GEREEDSCHAP. Gebruik het gereedschap of een onderdeel ervan niet voor klussen waarvoor het is niet ontworpen.
9. GEBRUIK HET JUISTE VERLENGSNOER. Zorg ervoor dat uw verlengsnoer in goede staat verkeert. Bij gebruik van een verlengsnoer, moet u een snoer nemen dat zwaar genoeg is om de stroom van uw product te dragen. Een ondermaats snoer leidt tot een daling van de netspanning en resulteert in verlies van stroom en oververhitting. Gebruik de juiste maat afhankelijk van de lengte van het snoer en de ampères op het naamplaatje. Als u twijfelt, gebruik dan het volgende zwaarder kaliber. Hoe kleiner het kalibernummer, hoe zwaarder het snoer.
10. DRAAG DE JUISTE KLEDING. Draag geen losse kleding, handschoenen, dassen, ringen, armbanden of andere sieraden, die in de bewegende delen kunnen raken. Antislip schoeisel wordt aanbevolen. Draag beschermende haarbedekking bij lang haar.
11. GEBRUIK EEN VEILIGHEIDSBRIL EN GEHOORBESCHERMING. Gebruik ook een gezicht- of stofmasker als het zagen veel stof veroorzaakt. Gewone brillen hebben slechts slagvaste lenzen, ze zijn GEEN veiligheidsbril.
12. ZET HET WERK VAST. Gebruik klemmen of een bankschroef om werk te vast te klemmen. Het is veiliger dan het gebruik van je hand en het bevrijdt beide handen om het gereedschap te bedienen.
13. REIK NIET TE VER. Zorg dat je voeten te allen tijde goed op de grond staan en zorg voor evenwicht.
14. ONDERHOUD DE MACHINE MET ZORG. Houd gereedschap scherp en schoon voor de beste en veiligste prestaties. Volg de instructies voor het smeren en het verwisselen van accessoires.
15. SLUIT DE INSTRUMENTEN AF VOOR ONDERHOUD; HET VERWISSELEN VAN TOEBEHOREN ZOALS BLADEN, BOREN, FREZEN EN DERGELIJKE.
16. VERMINDER HET RISICO OP ONBEDOELD STARTEN. Zorg ervoor dat de schakelaar in de uitstand is voordat u inschakelt.
17. GEBRUIK AANBEVOLEN ACCESSOIRES. Raadpleeg de handleiding voor de aanbevolen accessoires. Het gebruik van oneigenlijke accessoires kan letsel aan personen veroorzaken.
18. NOOIT STAAN OP INSTRUMENT. Ernstig letsel kan optreden wanneer het gereedschap wordt verwijderd of wanneer het snijgereedschap onbedoeld wordt aangezet.

19. **CONTROLEER BESCHADIGDE ONDERDELEN.** Voor verder gebruik van het werktuig moet een beschermkap of ander onderdeel dat beschadigd is zorgvuldig worden gecontroleerd om te bepalen of deze goed functioneert en zijn beoogde functie uitvoert - controleer de uitlijning van bewegende delen, vastlopen van bewegende delen, gebroken onderdelen, installatie, en alle andere voorwaarden die de werking kunnen beïnvloeden. Een beschermkap of een ander onderdeel dat beschadigd is moet goed worden gerepareerd of worden vervangen.

20. **ZAAGRICHTING.** Voer werken in een blad of snijmachine alleen tegen de rotatierichting van het blad of slechts of snijmachine in.

21. **LAAT HET INSTRUMENT NOOIT ZONDER TOEZICHT DRAAIEN.** Schakel de stroom uit. Laat geen gereedschap achter totdat dit volledig tot stilstand is gekomen. Om de hoofdschakelaar in de UIT-stand te vergrendelen, verwijdert u de schakelaarsleutel uit de schakelaar. Plaats de sleutel op een plaats die niet toegankelijk is voor kinderen en anderen niet gekwalificeerd zijn om het instrument te gebruiken.

(1) **DRAAG OOGBESCHERMING**

(2) **VERWIJDEREN AFGEZAAGDE STUKKEN NIET TOTDAT HET BLAD TOT STILSTAND IS GEKOMEN.**

(3) **ZORG VOOR DE JUISTE SPANNING VAN HET BLAD, ZAAGBEGELEIDING EN LAGER.**

(4) **PAS DE BOVENSTE ZAAGBEGELEIDING AAN OM HET WERKSTUK TE LEEG TE MAKEN.**

(5) **HOUD HET WERKSTUK STEVIG TEGEN DE LIJST**

Te zagen materiaal

Het instrument is bedoeld om materiaal zoals staal, ijzer, koper, enz. te zagen. Gebruik dit instrument nooit om hout en explosief metaalmateriaal te zagen.

GEBRUIK DE JUISTE STEKKER

Aangezien verschillende landen verschillende stekkers kunnen gebruiken, moet de gebruiker de juiste in uw land goedgekeurde stekker gebruiken.

AARDINGSINSTRUCTIES

In het geval van een storing of defect, zorgt aarding voor de weg van de minste weerstand voor elektrische stroom om het risico van elektrische schok te verminderen. Dit gereedschap is uitgerust met een elektrisch snoer met een aardegeleider en een geaarde stekker. De stekker moet worden aangesloten op een passend stopcontact dat correct is geïnstalleerd en geaard in overeenstemming met alle lokale codes en verordeningen.

Wijzig de geleverde stekker niet - als het niet in het stopcontact past, moet een erkende elektricien het juiste stopcontact installeren. Onjuiste aansluiting van de aarding kan resulteren in een elektrische schok. De aansluiting met isolatie met een buitenoppervlak, dat groen met of zonder gele strepen is, is de aarding. Als reparatie of vervanging van het snoer of de stekker noodzakelijk is, sluit niet de aarding aan op een live-terminal. Neem contact op met een elektricien of het servicepersoneel als de aardinginstructies niet volledig begrepen worden, of in geval van twijfel over de vraag of het gereedschap goed is geaard.



Draagbare bandzaagmachine

Zagen met zaagblad

Om de levensduur en kwaliteit van een nieuw blad te verzekeren, moeten de eerste twee of drie sneden worden gemaakt met lichte druk op het werkstuk, zodat de zaagtijd bijna het dubbele is van wat normaal nodig is (zie zaagtabel).

Een correcte positionering van het stuk in de klem

Te zagen stukken moeten altijd stevig in de klem worden gehouden, rechtstreeks tussen de twee kaken en zonder invoeging van andere objecten. Voor vlakke profielen, staven of bepaalde vormen, verwijzen we naar de voorbeelden in fig. B.

Om een lang werkstuk te zagen, gebruik rolstandaard om het te ondersteunen.

Het kiezen van het blad Fig. C

Waarschuwing:

1. GEBRUIK NOOIT ZAAGLINTEN DIE BESCHADIGD OF VERVORMD ZIJN.
2. MAAK DE BANDZAAG NOOIT SCHOON ALS HIJ NOG DRAAIT

De keuze van het juiste blad en de vertanding is afhankelijk van het soort materiaal dat moet worden gezaagd en van het deel van het materiaal. Uw lintzaag is uitgerust met een 1440 mm x 13 mm, 0,65 mm dik metalen blad. Bladen met 6-10 tanden per inch (EUROBOOR code 500.0001) zijn beschikbaar als vervanging. Eisen zijn aangegeven in de snijtabel (Fig. C).

Onderhoud

1. Opgepast: zorg ervoor dat voor elke reinigings- of onderhoudsbeurt de stekker niet in het elektrische stopcontact steekt.
2. Houd de snijmachine vrij van residu door middel van een stofzuiger of een borstel, ook de bladbegeleiding. Houd de lintzaag in goede staat: als hij voor een lange tijd niet gebruikt wordt, zet hem weg in de originele verpakking op een vochtvrije plaats. In dat geval is het raadzaam om het blad te verslappen om het niet onder onnodige spanning te houden.

0°	125mm (5")	<input type="radio"/>
	130×125mm (5"×5")	<input type="checkbox"/>
45°	76mm (3")	<input type="radio"/>
	76×76mm (3"×3")	<input type="checkbox"/>
60°	50mm (2")	<input type="radio"/>
	50×50mm (2"×2")	<input type="checkbox"/>

Fig. C

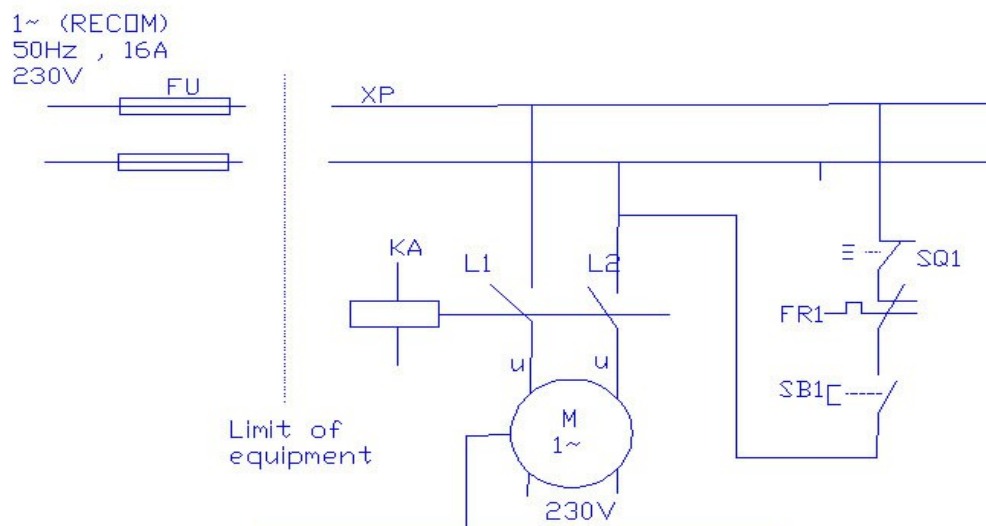
Draagbare bandzaagmachine

Item	Specificaties	Item	Specificaties
Voltage	220-240V	Bladafmetingen	13 x 0,65 x 1.440mm
Frequentie	50-60Hz		
Motor	1.010W	Afmetingen machine	650 x 310 x 450mm
		Afmetingen verpakking	660 x 320 x 470mm
Bladsnelheid (variabel)	30-80m per minuut		
		Geluidsniveau	Ongeveer 60dB (A)

LIJST MET ELEKTRISCHE ONDERDELEN

Beschrijving item	Beschrijving en functie	Technische data
1 SB1	TR26-21C-13D/L SM-8 4P Schakelaar met licht	IP54: 250Vac CE
2	Stroomsnoer	Ac 600V, 10A 3G/0,75mm
3 M	Motor	1.010W/230V, IP54
4 SQ1	ZIPPY Micro Schakelaar, VMN-15, 15A	20,5A 125 / 250Vac CE
5 FR1	Overbelasting	3,7A / 250Vac CE

SCHAKELSHEMA



Draagbare bandzaagmachine

OPERATIE EN ASSEMBLEERINSTRUCTIES

Fig. 1

Dit plaatje toont:

Machinekast	(A)	Hendel	(B)
Schakelaar	(C)	Knop	(D)
Staaaf	(E)	Sluithendel	(F)

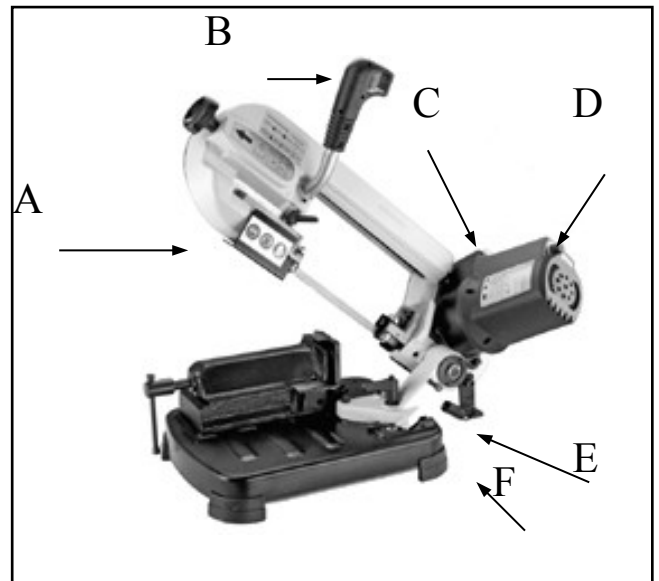


Fig. 1

Handmatig snijden

Voor de veer!

U moet de schroef (E) ongeveer 45 graden strak om de stalen plaat draaien (F).

FIG. 2

Om de machine te starten drukt u de schakelaar (H of Fig. 2) op AAN (I). Gebruik de hendel (B van Fig. 1) voor handmatig zagen.

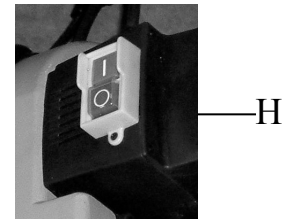


Fig. 2

Deze machine is ontworpen om zonder koeling te zagen. Vanwege toenemende hitte mag er niet langer dan 70 min zonder onderbreking met de machine worden gewerkt.

! WAARSCHUWING: wanneer het gereedschap NIET IN GEBRUIK IS moet de schakelaar in de UIT (O) positie staan.

INSTELLINGEN

De afstandsbeugel aanpassen

Als u meerdere stukken van dezelfde afmeting moet zagen, gebruik dan de beugel set (D van Fig. 1).

Fig. 3 De bladbegeleiding aanpassen

Uw scherpe machine is voorzien van een glijdende begeleiding (I van Fig. 3) met ingebouwde beveiliging, die het deel van het blad dat moet zagen begeleidt, en tegelijkertijd, het deel van het mes dat niet gebruikt wordt, beschermt.

Om dit te doen, het vergrendelingshandvat (J van Fig. 3) losdraaien en de bladbegeleiding (I van Fig. 3) dichters of verder van het stuk afschuiven dat moet worden bijgesneden.

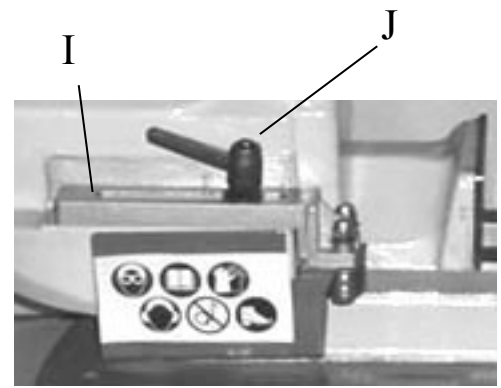


Fig. 3

Draagbare handzaag

FIG. 4 De zaaghoek aanpassen

De bandzaag kan een hoek van 0° tot 60° zagen. Draai de vergrendelingshendel (K van FIG. 4) los en draai de zaag (L van FIG. 4) tot de gewenste hoek. Draai vervolgens de vergrendelingshendel vast.

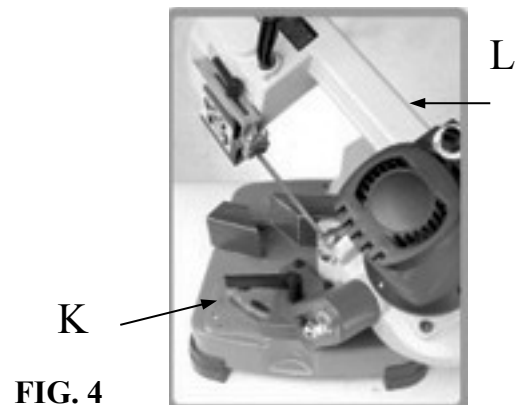


FIG. 4

FIG. 5 Vervanging van blad

Hef zaagkop in verticale positie en open het bladbeschermingskappen. Draai de spanschroefknop (A van Fig. 5) voldoende los zodat het zaagblad van de wielen af glijdt. Installeer het nieuwe blad met tanden in schuine richting van de motor als volgt:

1. Plaats het blad tussen elk van de geleidingslagers (N van Fig. 5).
2. Schuif het mes rond de motor poelie (onder) met de linkerhand en houd in positie.
3. Houd het blad strak tegen de motorpoelie door het blad omhoog te trekken met de rechterhand, die wordt geplaatst op de bovenzijde van het blad.
4. Haal de linkerhand weg van onder katrol en de plaats het bovenste hulpstuk van het blad om de toepassing op de opwaartse trek op het blad voort te zetten.
5. Verwijder rechterhand uit het blad en pas de positie van de bovenste riemschijf aan zodat linkerhand het blad kan laten glijden rond de riemschijf met behulp van de duim. Wijsvinger en pink als begeleiding.
6. Stel de bladspanningknop (M van Fig. 5) rechtsonder in totdat het precies goed genoeg is, zodat er geen bladslippen optreedt. Niet overmatig vastdraaien.
7. Plaats de beschermingskappen terug.
8. Doe 1-2 druppels olie op het blad.

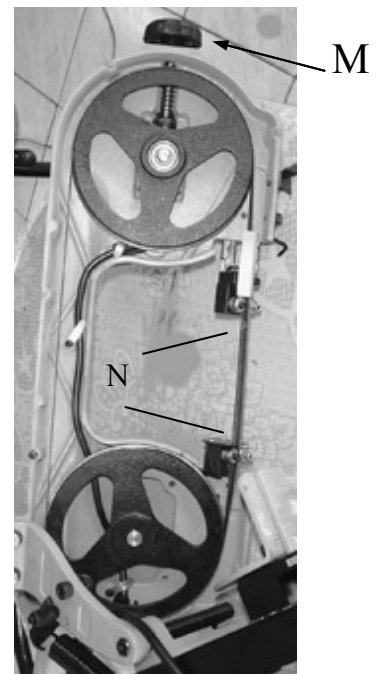
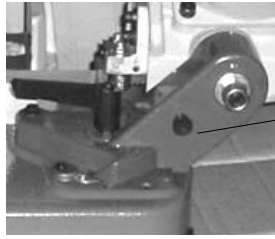


Fig. 5

Vervoer

Zorg ervoor dat de boven- en onderkant vastzitten zoals in Fig. 6 voordat de zaagmachine vervoerd wordt. Til het instrument dan op zoals in Fig. 7.



VASTGEZETTE POSITIE

Fig. 6

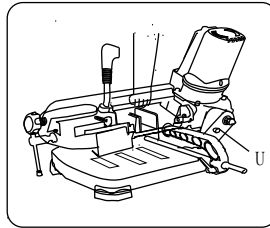
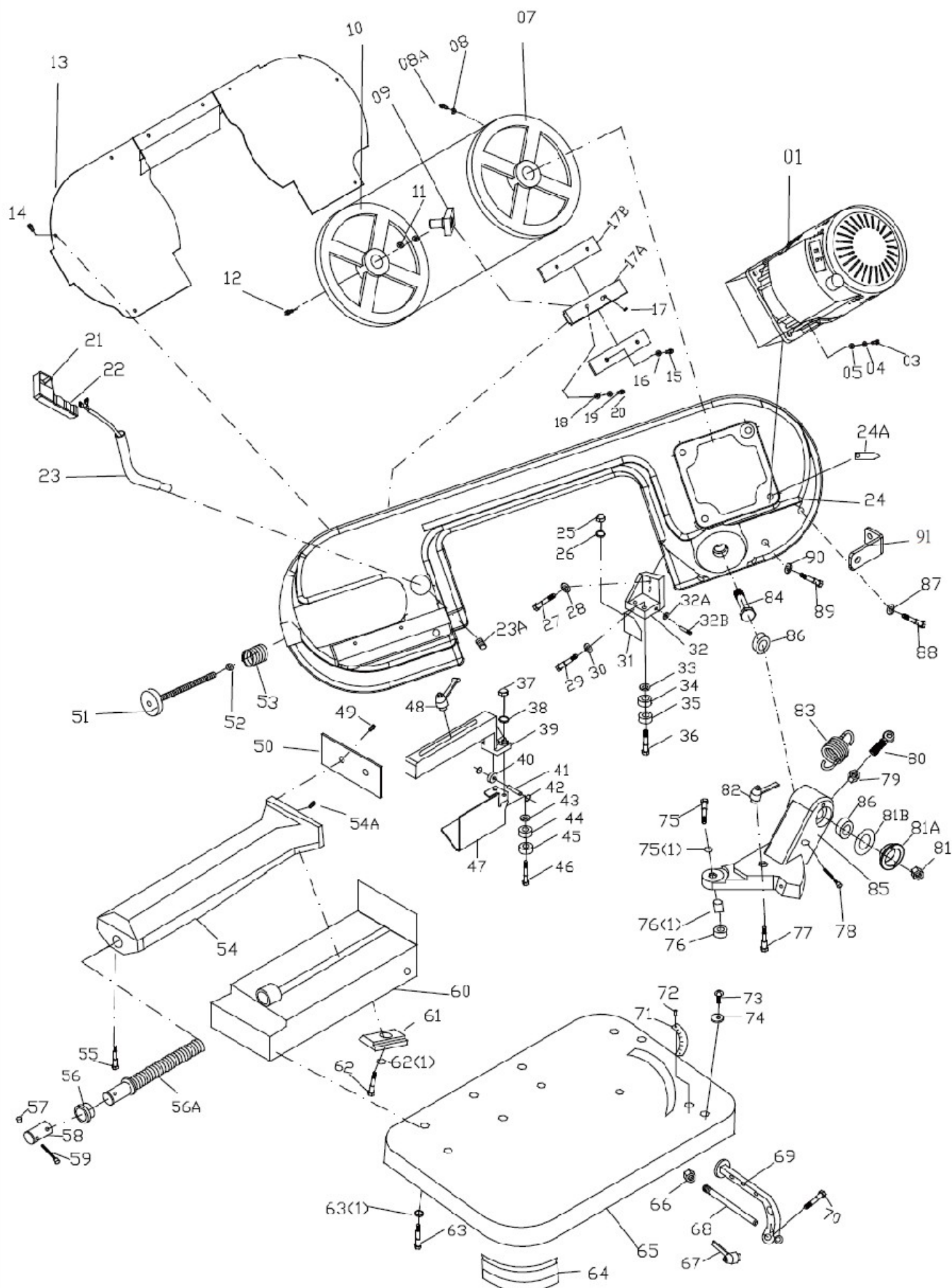
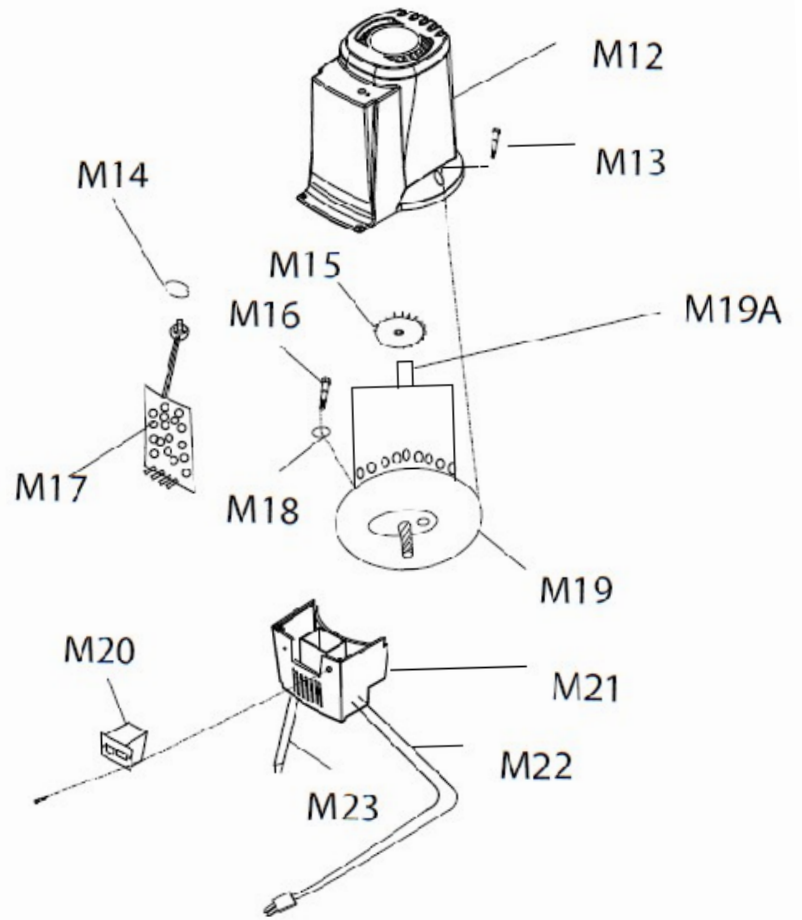
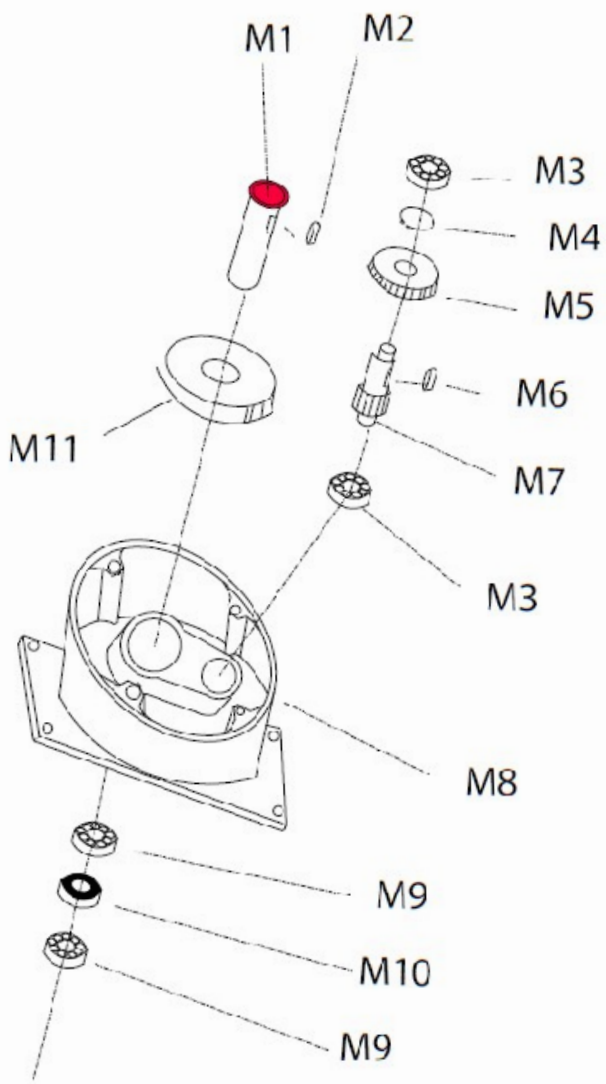


Fig. 7

Gedetailleerde samenstellingstekening





ONDERDELENLIJST

No.	Gebr. hoev.	Art.nr.	Beschrijving
1	1	500.0002 220v	Complete motor met drijfwerk
1	1	500.0002 110v	Complete motor met drijfwerk
3	4	500.0003	Schroefdop 8*25
4	4	500.0004	Veerring M8
5	4	niet beschikbaar	niet beschikbaar
7	1	500.0007	Motorvliegwiël
8	1	niet beschikbaar	niet beschikbaar
8A	1	niet beschikbaar	niet beschikbaar
9	1	500.0009	Klauwpin
10	1	500.0010	Return vliegwiël
11	2	500.0011	Lager 6202
12	1	500.0012	Schroefdop 8*16
13	1	500.0013	Deksel
14	4	niet beschikbaar	niet beschikbaar
15	4	niet beschikbaar	niet beschikbaar
16	4	niet beschikbaar	niet beschikbaar
17	1	500,0017	Schroeven 8*16
17A	1	500.0017A	Bladspanningsschijfblok
17B	2	500.0017B	Schuif
18	4	niet beschikbaar	niet beschikbaar
19	4	niet beschikbaar	niet beschikbaar
20	4	500.0020	Schroefdop 8*25
21	1	500.0021	Eindschakelaar
22	1	500.0022	Hendel
23	1	500.0023	Buis
23A	1	niet beschikbaar	niet beschikbaar
24	1	500.0024	Romp
24A	1	500.0024A	Blad
25	2	niet beschikbaar	niet beschikbaar
26	2	niet beschikbaar	niet beschikbaar
27	2	500.0027	Schroefdop 6*25

No.	Gebr. hoev.	Art.nr.	Beschrijving
28	2	niet beschikbaar	niet beschikbaar
29	1	500.0029	Schroefdop 5*10
30	1	niet beschikbaar	niet beschikbaar
31	1	500.0031	Spaanderkap
32	1	500.0032	Vaste bladbegeleidingsplaat
32A	1	500.0032A	Lager 625
32B	1	500.0032B	Pin
33	2	niet beschikbaar	niet beschikbaar
34	2	500.0034	Lager 607
35	2	500.0035	Lager 607
36	2	500.0036	Overhellingsas
37	2	niet beschikbaar	niet beschikbaar
38	2	niet beschikbaar	niet beschikbaar
39	1	500.0039	Arm
40	2	500.0040	Lager 625
41	2	500.0041	Pin
42	2	niet beschikbaar	niet beschikbaar
43	2	niet beschikbaar	niet beschikbaar
44	2	500.0044	Lager 607
45	2	niet beschikbaar	niet beschikbaar
46	2	niet beschikbaar	niet beschikbaar
47	1	500.0047	Bladbeschermingskap
48	1	500.0048	Bout
49	1	niet beschikbaar	niet beschikbaar
50	1	500.0050	Bankschroefplaat
51	1	500.0051	Hendelwiël
52	1	niet beschikbaar	niet beschikbaar
53	8	niet beschikbaar	niet beschikbaar
54	1	500.0054	Bankschroef
54A	1	niet beschikbaar	niet beschikbaar
55	1	niet beschikbaar	niet beschikbaar

verder ->

No.	Gebr. hoev.	Art.nr.	Beschrijving
56-59	1	500.0056	Acme schroevenset
60	1	500.0060	Hekbasis
61	1	500.0061	Vergrendelingszitting
62	1	niet beschikbaar	niet beschikbaar
62(1)	1	niet beschikbaar	niet beschikbaar
63	6	500.0063	Schroefdop 8*16
63(1)	1	niet beschikbaar	niet beschikbaar
64	4	500.0064	Rubberen stootkussen
65	1	niet beschikbaar	niet beschikbaar
66	1	niet beschikbaar	niet beschikbaar
67	1	niet beschikbaar	niet beschikbaar
68	1	500.0068	Staaftop
69	1	500.0069	Stopklamp
70	1	niet beschikbaar	niet beschikbaar
71	1	niet beschikbaar	niet beschikbaar
72	1	niet beschikbaar	niet beschikbaar
73	2	niet beschikbaar	niet beschikbaar
74	2	niet beschikbaar	niet beschikbaar
75	1	niet beschikbaar	niet beschikbaar
75(1)	1	niet beschikbaar	niet beschikbaar
76	1	500.0076(1)	Bus
76(1)	1	niet beschikbaar	niet beschikbaar
77	1	niet beschikbaar	niet beschikbaar
78	1	niet beschikbaar	niet beschikbaar
79	1	niet beschikbaar	niet beschikbaar
80	1	500.0080	Veerhouder
81	1	500.0081	Lagermoer
81A	1	500.0081A	Bus
81B	1	500.0081B	Lagerdeksel
82	1	500.0082	Bout
83	1	500.0083	Veer

No.	Gebr. hoev.	Art.nr.	Beschrijving
84	1	500.0084	As
85	1	500.0085	Verstekplaat
86	2	500.0086	Lager
87	1	niet beschikbaar	niet beschikbaar
88	1	niet beschikbaar	niet beschikbaar
89	1	niet beschikbaar	niet beschikbaar
90	1	niet beschikbaar	niet beschikbaar
91	1	500.0091	Schroeven
M1	1	500.1001	Hoofdas
M2	1	500.1002	Sleutel
M3	2	500.1003	Lager
M4	1	500.1004	C-ring
M5	1	500.1005	Drijfwerk
M6	1	500.1006	sleutel
M7	1	500.1007	Drijfwerkas
M8	1	500.1008	Drijfwerkkast
M9	2	500.1009	Lager
M10	1	500.1010	oliekeerringen
M11	1	500.1011	Drijfwerk
M12	1	500.1012	Bovendeksel
M13	1	500.1013	Schroeven
M14	1	500.1014	Moer
M15	1	500.1015	Ventilator
M16	1	500.1016	Schroef
M17	1	500.1017	Elektrisch bord
M18	1	500.1018	oliekeerring
M19	1	500.1019	Motor
M20	1	500.1020	Schakelaar
M21	1	500.1021	Benedendeksel
M22	1	500.1022	stekker
M23	1	500.1023	Hendelsnoer